

350° ANNIVERSARIO DELL'ELEZIONE DELLA VERGINE MARIA

«Consolatrice degli afflitti»
Patrona del Lussemburgo



Il Lussemburgo, pur essendo uno dei più piccoli Stati europei, situato tra Belgio, Francia e Germania, vanta ben cento castelli, quattrocento chiese e venti abbazie, oltre molte romantiche rovine che testimoniano una storia lunga ed interessante ed oggi un tranquillo ritmo di vita.

Fin dai primi secoli di vita del Cristianesimo diversi, celebri missionari si adoperarono per sostituire il culto degli dei pagani germanici, celtici, romani con quello della nuova Fede.

avevano imparato ad amare la Madonna.



San Servazio



S. Remigio di Reims (battezza Clodoveo)

Già intorno alla metà dell'anno 300 tramite vescovi celebri tra cui Massimino e Paolino di Treviri, Remigio di Reims, San Servizio, le popolazioni locali



San Willibrord

Al 697 risale la realizzazione del primo centro mariano ad Echternach quando la Badessa di Oeren donò a S. Willibrord <una cappella dedicata alla Santa Trinità, alla Madre di Gesù ed agli Apostoli Pietro e Paolo>.

Il culto mariano si rafforzò sempre più nel passare dei secoli grazie ai vari regnanti che si susseguivano: Sigfrido I (963), Sigfrido II (987), Corrado I (1083) che fece erigere l'Abbazia di Nostra Signora di Lussemburgo e Guglielmo che fece costruire una sontuosa basilica.



Dall'XI secolo in poi confraternite, Corporazioni ma soprattutto Ordini religiosi tra cui Benedettini, Cistercensi, Gesuiti, Domenicani, Certosini, Francescani, fecero a gara ad innalzare chiese, altari, abbazie in nome di Maria ed a dedicarLe piazze, strade, villaggi, poderi.



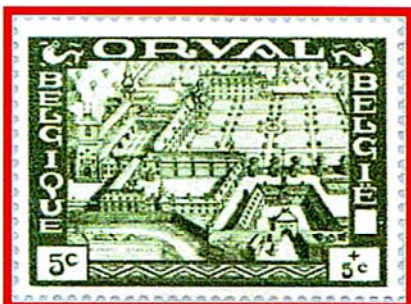
Abbazia cistercense di Cîteaux



I Domenicani, entrati in Lussemburgo nel 1292, introdussero il Rosario.



Ordine dei Gesuiti

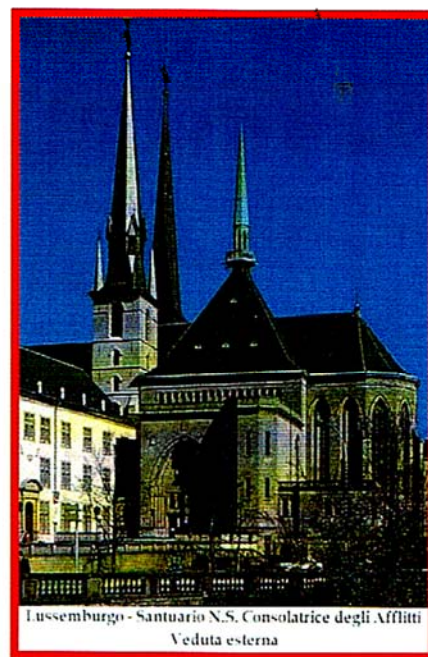


Nel 1132 i Cistercensi dedicarono a Maria l'Abbazia di Orval fondata da San Bernardo.

All'epoca in cui il territorio divenne spagnolo, l'8 dicembre

1624, il cappellano e gli studenti di un nuovo collegio della città di Lussemburgo si recarono in processione fuori le mura per erigervi e adorare una statua della Vergine dell'Immacolata Concezione che, in seguito, diventerà popolare come "Nostra Signora Consolatrice degli Afflitti".

Nel 1639, il primo <Libro dei miracoli> registra il verificarsi di guarigioni a seguito di preghiere elevate durante i pellegrinaggi e, il 16 ottobre 1666 la <Consolatrice degli Afflitti> fu proclamata 'Patrona di Lussemburgo' e le furono consegnate, simbolicamente, le chiavi della città; nel 1678 fu decretata protettrice del Ducato di Lussemburgo.



Fu allora che nacque la tradizione dell'*Ottava* ovvero il pellegrinaggio annuale di una settimana dedicato a venerare Maria presso la cattedrale di Notre-Dame dove si conserva una statua lignea risalente al XVI secolo. Quest'Anno giubilare della Misericordia vedrà, fino al mese di ottobre, la statua di Maria portata in pellegrinaggio nelle chiese, nelle comunità religiose e nelle case per anziani

C.G.R.

